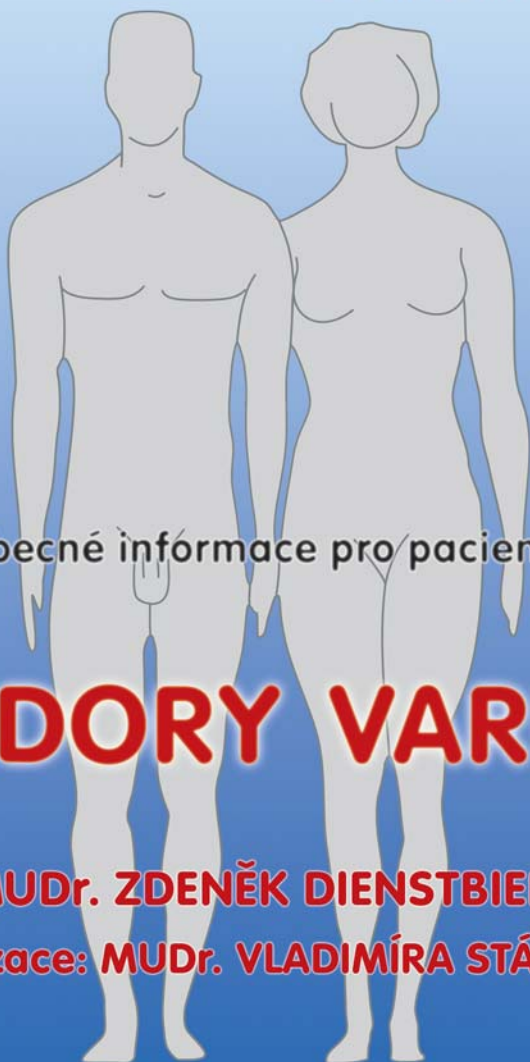




LIGA PROTI RAKOVINĚ
PRAHA



Obecné informace pro pacienty

NÁDORY VARLAT

Prof. MUDr. ZDENĚK DIENSTBIER, DrSc.

Aktualizace: MUDr. VLADIMÍRA STÁHALOVÁ

Vydala Liga proti rakovině Praha
Na Truhlářce 100/60, 180 81 Praha 8
Tel./fax: 224 919 732
Tel. nádorová linka: 224 920 935
Číslo účtu: 8888 88 8888/0300
e-mail: lpr@lpr.cz • <http://www.lpr.cz>

**BROŽURA
JE NEPRODEJNÁ**

OBSAH

1. Výskyt /4
2. Anatomie varlat /6
3. Rizikové faktory /7
4. Jak provádět samovyšetřování varlat /7
5. Nádory varlat /9
6. Diagnostika /9
7. Léčení /10
8. Nutnost pravidelných kontrol /10
9. Upozornění rodičům /10

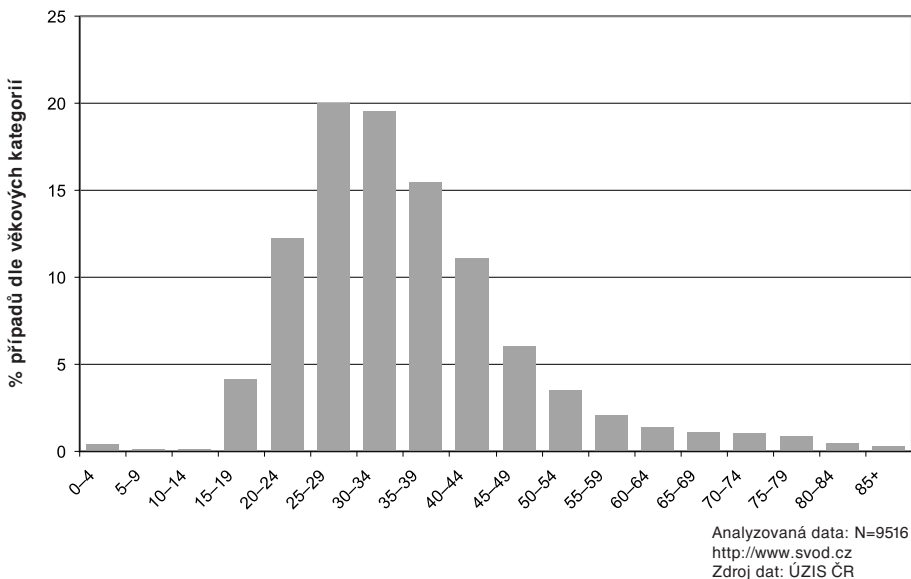
1. VÝSKYT

Nádory varlat jsou poměrně vzácné onemocnění. Představují přibližně 1 % mezi všemi zhoubnými nádory a necelých 10 % mezi nádory z celkového počtu nádorů pohlavního a močového ústrojí.

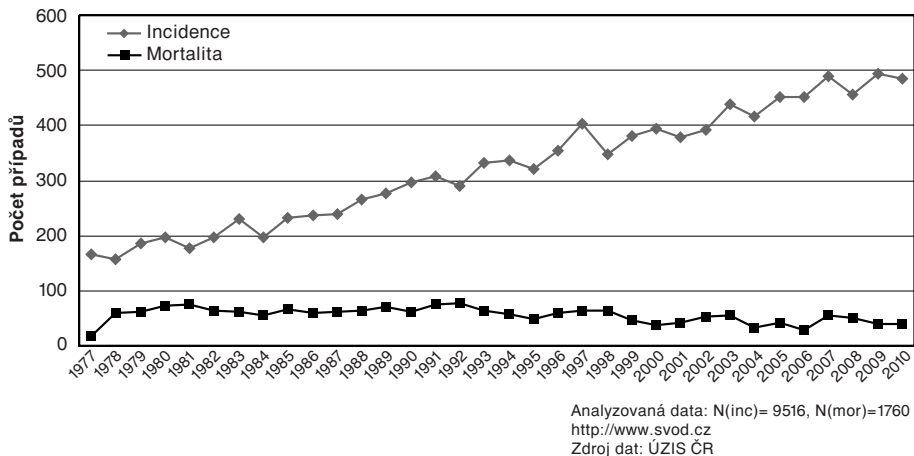
Nejčastěji postihují muže mezi 20.–30. rokem věku. (Graf č. 1)

Vyskytují se ovšem i u starších ročníků. Mají vzestupný trend výskytu v posledních letech, naproti tomu stoupají trvale vyšší počty vyléčených. Zásahu na tom má zdravotnická osvěta propagující samovyšetřování varlat a velmi účinná léčba. Pacienti přicházejí k lékařům častěji v počátečním stavu nádoru. (Graf č. 2 a 3)

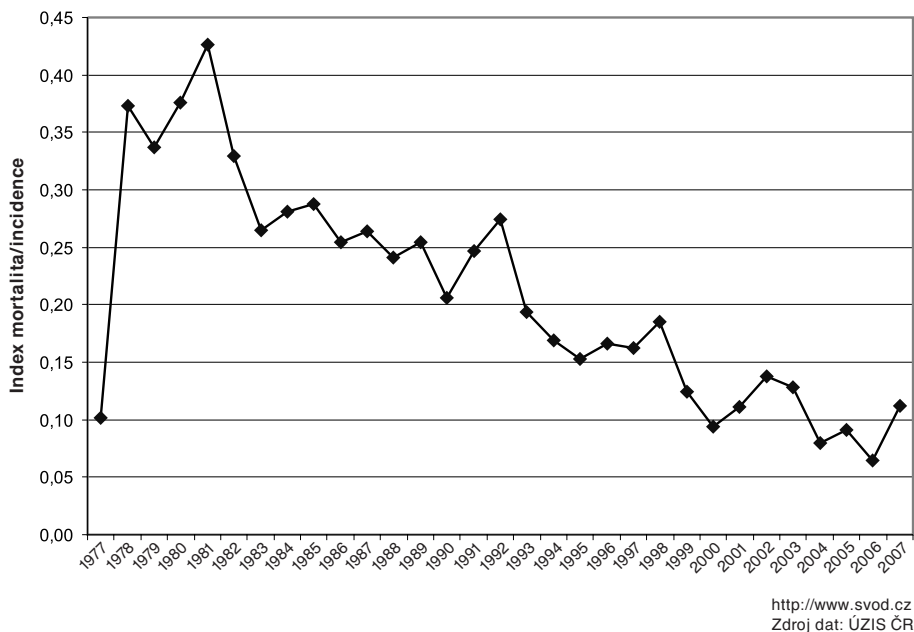
Graf 1: VĚKOVÁ STRUKTURA POPULACE PACIENTŮ



Graf 2: ČASOVÝ VÝVOJ, POČTY ABSOLUTNÍCH PŘÍPADŮ

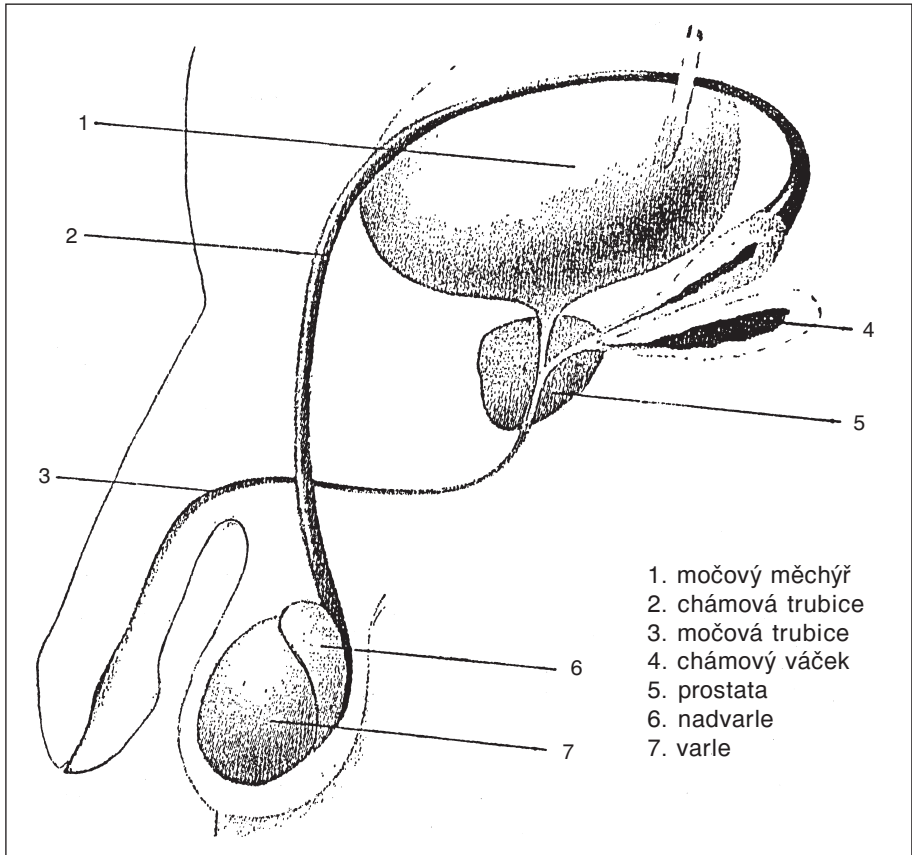


Graf 3: ČASOVÝ VÝVOJ INDEXU MORTALITA/INCIDENCE



2. ANATOMIE VARLAT

Obrázek 1: POHLAVNÍ ORGÁNY

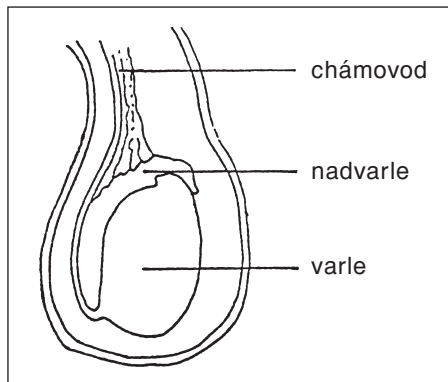


Varlata jsou součástí mužských pohlavních orgánů. K pohlavním orgánům patří penis (pohlavní úd) a šourek (skrotum). V šourku jsou umístěna varlata a nadvarlata.

Varlata jsou párový orgán vejčitého tvaru. Tvoří se v nich pohlavní buňky (spermie) a mužský pohlavní hormon (testosteron). Spermie putují chámovodem (vývodem) k prostatě. Testosteron se vylučuje do krve a ovlivňuje růst a rozvoj pohlavního ústrojí, vývoj druhotných pohlavních znaků (stavba kostry, svalstva, rozložení tuku v podkoží, typ ochlupení, hloubka hlasu apod.). Testosteron ovlivňuje rovněž mužův sexuální život.

Varlata se vyvíjejí v břišní dutině a v průběhu nitroděložního vývoje plodu sestupují tříselnými kanály do šourku.

Obrázek 2: VARLATA



3. RIZIKOVÉ FAKTORY

Za nejzávažnější rizikový faktor při vzniku nádoru varlat se považuje nesestouplé varle. Proto je nutné upozornit rodiče na pravidelné sledování, a pokud nedojde k sestupu spontánně, je to nutné řešit chirurgicky. Výkon by měl být proveden nejpozději do školního věku chlapce. Doporučuje se však co nejdříve do 2 let věku dítěte.

4. JAK PROVÁDĚT SAMOVYŠETŘOVÁNÍ VARLAT

Včasně odhalení nádoru je hlavní podmínkou úspěšného léčení. Samovyšetřování k tomu napomáhá.

I. Příprava

Samovyšetřování provádějte ihned po dostatečně teplé koupeli nebo sprchování. Teplou lázní šourek změkne a vyšetřování varlat je snazší.

II. Vlastní vyšetřování

Postavte se před vhodně umístěné zrcadlo s dobrým rozptýleným osvětlením, abyste mohli zrakem kontrolovat svůj pohmatový nález. Uvědomte si, zda necítíte na jedné straně v šourku větší tah (jedno varle je těžší než druhé a táhne za semenný vývod). Potom se zrakem přesvědčte, zda není některá část šourku zduřelá. Pokud ano, navštivte lékaře.

Při samovyšetřování postupujte tímto způsobem: Oběma rukama uchopte jedno varle zesponu ukazováčkem a prostředníčkem, shora palcem, a to oběma rukama najednou. Vyšetřovaným varletem jemně mezi prsty

Obrázek 3: ZPŮSOB SAMOVYŠETŘOVÁNÍ



pootáčejte. Při mírném stisknutí varle nebolí a má konzistenci tvrdší gumy. Vzadu a nahore na varleti nahmatáte citlivější nadvarle, které přechází směrem nahoru na vývod (chámovod). Pohmatový nález si zapamatujte. Stejným způsobem pokračujte u druhého varlete.

III. Podezřelý nález

Při každém samovyšetřování hledejte odchylky od předchozího nálezu – tedy především případné zvětšování varlete, zvýšení tvrdosti na pohmat („kamenné varle“) bez známek bolesti při mírném stisku, nebo změnu varlete – na varleti můžete nahmatat hrbol, obvykle na straně, někdy i vpředu. Hrbol samozřejmě výrazně změní pohmatový nález, na který jste již zvyklí (nespleťte si hrbol, který tam nemá být, s nadvarletem!).

IV. Postup při podezřelém nález

Zjistíte-li takovou změnu, vyhledejte neprodleně svého lékaře, aby Vám Váš nález zkontroloval, event. zajistil další vyšetření. Návštěvu lékaře neodkládejte. I když nejspíše o zhoubný nádor nepůjde, riziko opožděné diagnózy skutečného zhoubného nádoru může být nebezpečné, protože zhoubné nádory metastázuji, na rozdíl od prostaty, velmi brzy.

Poznámky

- Samovyšetřování varlat netrvá zpravidla déle než 3 minuty.

- I u zdravých mužů bývá jedno varle (obvyčně levé) uloženo níže a jedno může být i o něco větší, ovšem dále se nezvětšuje a má stejnou pohmatovou konzistenci jako druhé.
- Pokud víte, že Vám v dětství stahovali nesestouplé varle nebo byla zjištěna jiná porucha vývoje varlete, oznamte to svému lékaři.
- Samovyšetřování provádějte jedenkrát měsíčně, intervaly dodržujte. Nejvhodnější je volit 1. den v měsíci.
- Pozdní odhalení nádoru znamená větší rozsah a intenzitu léčení, což může vést ke značnému omezení sexuálního života.

5. NÁDORY VARLAT

Svým počtem nádory varlat nepatří mezi nejčastější druh rakoviny. Jak jsme uvedli výše, vyskytují se u mužů v každém věku, nejčastěji však v třetím deceniu života.

Mezi nejčastější příznaky patří **tuhá zatvrdlina** od velikosti malého hrášku až po rozsáhlé útvary postihující celé varle.

Může se objevit **zvětšení celého varlete**, mnohdy nebolestivé.

Při tahavé **bolesti v podbříšku** nebo ve slabinách a pocitu těžkého varlete je nutné uvažovat o nádoru varlat.

Podezřelá je nepravidelná **vystřelující bolest** v podbříšku nebo do varlat.

S kteroukoliv z těchto potíží je třeba neprodleně vyhledat lékaře.

S nádorem varlete může souviset i **zvětšení a citlivost v oblasti prsních bradavek**.

Včasně rozpoznání nádoru u varlat s sebou přináší vysokou pravděpodobnost vyléčení.

U velkých nádorů prorůstajících do okolí nebo při metastázách úspěšnost léčby klesá.

Vzácně se objeví první znaky doprovázené bolestmi v břiše nebo bederní páteři, kašlem, nucením na zvracení, nechutenstvím, celkovou slabostí a chudokrevností. Může se objevit i zduření v oblasti prsních bradavek.

Nejčastějším typem nádorů varlat je **seminom** a ten lze vyléčit při včasném záchytu téměř ve 100 %. Ostatní neseminomové histologické druhy jsou léčebně složitější.

6. DIAGNOSTIKA

Vlastní diagnostika spočívá v pohmatovém vyšetření a vyšetření ultrazvukem. Při podezření na nádor se zjišťuje rozsah procesu a doplňují se potřebná vyšetření plic, břicha a páneve CT vyšetřením.

Součástí primární diagnostiky jsou i laboratorní metody, které odhalí stanovení nádorových markerů alfafetoproteinu (AFP) a lidského choriogonadotropinu (hCG) v krvi a jsou tedy důležitými údaji i pro další vývoj onemocnění. Důležitým ukazatelem je hladina laktátu dehydrogenázy (LHD).

7. LÉČENÍ

Výsledky léčení nádorů varlat jsou závislé na druhu nádoru. 90 % nádorů má původ v zárodečných buňkách (terminální nádory). Ty se dělí na seminomy a neseminomy. Smíšené nádory se léčí jako neseminomy.

U seminomů se dosahuje téměř 100 % vyléčení, léčba představuje chirurgické odstranění varlete s následným ozářením (v případě seminomu) nebo s následnou chemoterapií (seminom a neseminom). U pacientů s metastázami se volí léčba cytostatiky.

Léčba je velmi úspěšná, i zde platí, že šance na vyléčení roste úměrně s včasným objevením nádoru.

Léčebné výsledky za posledních 15–20 let se výrazně zlepšily.

C62 – ZN varlete. Časový vývoj, počet případů

Rok	1977	1978	1979	1980	1981	1982	1983	1984	1985	1986	1987	1988	1989	1990	1991	1992	1993
Incidence	167	158	187	197	177	197	230	196	233	236	239	265	276	296	308	289	331
Mortalita	17	59	63	74	75	65	61	55	67	60	63	64	70	61	76	78	65

Rok	1994	1995	1996	1997	1998	1999	2000	2001	2002	2003	2004	2005	2006	2007	2008	2009	2010
Incidence	337	321	355	402	348	380	394	379	392	438	417	452	452	489	456	494	485
Mortalita	57	49	59	65	64	47	38	41	54	56	33	41	29	56	52	39	39

Zdroj dat: www.svod.cz

8. NUTNOST PRAVIDELNÝCH KONTROL

Nemocní po léčbě nádoru varlete musí ve vlastním zájmu docházet na pravidelné kontrolní vyšetření tak, jak jim určí ošetřující lékař. Je nutné sledovat i druhé varle, pokud nebylo odoperováno.

9. UPOZORNĚNÍ RODIČŮM

Rodiče musí brát vážně upozornění lékaře o nesestouplém varleti u jejich dítěte. Situaci se doporučuje řešit do 2 let stáří dítěte, jinak se zvyšuje riziko pozdějšího zhoubného nádoru.

Učitelům tělocviku

Informujte své žáky o vhodnosti samovyšetřování varlat.

PROGRAMOVÉ CÍLE, PROJEKTY A AKTIVITY LIGY PROTI RAKOVINĚ PRAHA

Liga proti rakovině Praha (LPR Praha) zahájila svou činnost v roce 1990 v Československé lize.

Od roku 1991 je samostatným právním subjektem.

Jako občanské sdružení je dobrovolnou nevládní a neziskovou organizací.

Dominantní snahou je výchova veřejnosti ke zdravému způsobu života a vyloučení rizik podílejících se na vzniku rakoviny

Tři hlavní dlouhodobé programy

1. Nádorová prevence
2. Zlepšení kvality života onkologicky nemocných
3. Podpora vybraných výzkumných, výukových a investičních projektů v onkologii

Hlavní aktivity

Výchova k nekuřáctví – průběžně

Výchovný program k nekuřáctví a ke zdravému životnímu stylu pro děti v mateřských školách (Já kouřit nebudu a vím proč) a v základních školách (Normální je nekouřit).

Světový den proti rakovině – každoroční seminář ke Světovému dni proti rakovině (4. únor) společný pro zdravotníky a laiky.

Český den proti rakovině – celostátní široce všemi médii propagovaná a veřejností podporovaná sbírka pro financování programů LPR Praha, kdy každý, kdo si zakoupí žlutý květ, dostane současně leták s informacemi o možné prevenci rakoviny.

Každoročně na podzim pořádá Liga **putovní výstavu** o nádorové prevenci pod heslem „Každý svého zdraví strůjcem“.

Nádorová telefonní linka – v pracovní dny odpovídají zkušení specialisté na jakékoliv dotazy preventivního, ale i odborného charakteru. V nepřítomnosti lékaře je zapnut záznamník (tel. číslo 224 920 935). Dotazy je možné zasílat i na e-mailovou adresu birkova@lpr.cz.

Liga se každoročně účastní veletrhu zdravotní techniky a léčiv **Pragomedi-ca**, kde nabízí zdarma 45 titulů poradenských brožur.

Liga usiluje o snížení úmrtnosti na zhoubné nádory a o zlepšení kvality života onkologických pacientů.

Dalšími aktivitami jsou

- Poradenství lékařů specialistů na nádorové telefonní lince (telefonní číslo 224 920 935)
- Poradenství při osobních návštěvách klientů
- Vydávání poradenských brožur
- Rekondiční pobyty pro nemocné po ukončení léčby ve speciálních zdravotnických zařízeních
- Koncerty pro členy LPR, její podporovatele a hosty
- Finanční podpora členským patientským organizacím
- Finanční podpora hospicové péče

LIGA podporuje výzkum a výchovu onkologických odborníků a vybavení pracovišť

- a) Finanční příspěvky na vybrané výzkumné a výukové projekty.
- b) Udělování Vědecké ceny Ligy proti rakovině Praha spojené s prémie 50 000 Kč.
- c) Finanční podpora při vydávání výukových publikací.
- d) Finanční podpora investičních celků v komplexních onkologických centrech.
- e) Udělování Novinářské ceny za propagaci nádorové prevence.
- f) Udělování Ceny pro nejúspěšnější patientský klub LPR Praha během květnové sbírky.

Organizační struktura

- Členství v LPR Praha je dobrovolné.
- Členy se mohou stát jednotlivci i organizace.
- Členský příspěvek pro důchodce a studenty činí 100 Kč a pro ostatní 200 Kč ročně.
- Činnost LPR Praha je řízena voleným výborem. Funkční období členů výboru a revizní komise je dvouleté. V čele je volený předseda.
- Pro informovanost členů Ligy je 4x ročně vydáván Zpravodaj.

Spolupráce s domácími a zahraničními organizacemi

Kromě LPR Praha existují v ČR zájmové onkologické organizace převážně s regionální působností. Kolektivní členské organizace LPR Praha se každoročně scházejí na společném sněmu, který LPR Praha svolává k výměně zkušeností a k sjednocení hlavních projektů.

LPR Praha je ve styku a vyměňuje si zkušenosti s odbornými lékařskými organizacemi, především s Českou lékařskou společností J. E. Purkyně a z odborných s Českou onkologickou společností ČLS JEP a Společností všeobecných lékařů ČLS JEP.

Liga je členem ECL (Asociace evropských lig proti rakovině) a UICC (Světové unie proti rakovině) a zúčastňuje se mezinárodních akcí.